

## Mot du président

Chaque année, c'est toujours avec un grand plaisir que le Forum jeunesse Lanaudière (FJL) vous présente son rapport d'activités. Celui de l'année 2008-2009 témoigne une fois de plus du dynamisme de notre équipe, mais aussi de la concertation du milieu de la jeunesse lanauchoise. En effet, et il importe de le souligner, la fierté du Forum jeunesse Lanaudière doit se partager avec les nombreux partenaires qui ont collaboré de près ou de loin à la réussite de nos actions. Sans eux, notre bilan annuel perdrait une partie de son lustre.

L'année 2008-2009 aura été très prolifique sur plusieurs plans. Organisation d'événements d'envergure (troisième Gala Florilège, soirée Place à la jeunesse, deuxième concours Je prends ma place) et nouvelles actions jeunesse structurantes (AJS), sont quelques exemples de nos actions. Vous pourrez d'ailleurs constater que l'année aura été marquée par un nombre impressionnant de sept AJS, ciblant des problématiques reliées au loisir, à la culture, au mentorat d'affaires, à la promotion de saines habitudes de vie sexuelles chez les jeunes, à la promotion de saines habitudes de vie chez les jeunes familles lanauchoises, à la valorisation de la persévérance scolaire et à la valorisation et à la réussite des jeunes (mise en valeur de *success story* jeunesse lanauchois). En 2008-2009, des sommes ont aussi été réservées pour développer, au cours de la prochaine année, des AJS en économie sociale et en participation citoyenne.

Le lancement, tout dernièrement, de la Stratégie d'action jeunesse 2009-2014, laisse, pour les cinq prochaines années, de nouveaux et de nombreux défis à réaliser pour tous les Forum jeunesse régionaux. Le Forum jeunesse Lanaudière aura donc une année 2009-2010 inspirée notamment de ces grands défis, à savoir : l'éducation/emploi; l'entrepreneuriat; la santé; les régions; la diversité et l'environnement. Il s'agit là de préoccupations qui concernent et intéressent les jeunes et pour lesquelles le Forum jeunesse Lanaudière mettra tous les efforts nécessaires pour les honorer.



Frédéric Blais

Secrétariat  
à la jeunesse

Québec 

 Conférence  
régionale  
des élus(es)  
CRE Lanaudière

## TABLE DES MATIÈRES

<b>1.</b>	<b>Présentation du FJL</b>	<b>2</b>
1.1	Qu'est-ce que le FJL ?	2
1.2	Les mandats et objectifs du FJL	2
1.3	Composition du FJL	3
<b>2.</b>	<b>Réalizations de l'année 2008-2009 en regard des mandats du FJL et de ses objectifs</b>	<b>6</b>
2.1	Exercer un rôle-conseil en matière de jeunesse.	6
2.2	Reconnaître et valoriser la jeunesse lanauchoise	8
2.3	Favoriser la représentation des jeunes en région et encourager et maintenir la concertation des représentants jeunes en région avec les partenaires locaux et régionaux.	10
2.4	Promouvoir la participation citoyenne chez les jeunes lanauchois âgés de 12 à 35 ans.	12
2.5	Initier ou participer, mobiliser et négocier la mise en œuvre et le suivi d'actions jeunesse structurantes et de projets locaux et régionaux.	16
	<b>Annexes</b>	<b>20</b>
	États financiers 2008-2009	21
	Revue de presse 2008-2009	22

\*\*\*

*Dans ce document, le masculin est utilisé sans discrimination, dans le seul but d'alléger le texte.*

## 1. PRÉSENTATION DU FORUM JEUNESSE LANAUDIÈRE

### 1.1 Qu'est-ce que le Forum jeunesse Lanaudière ?

Le FJL, officiellement créé en juin 2000, est un comité consultatif de la Conférence régionale des élus(es) (CRÉ) Lanaudière. Le FJL est à ce titre, l'instance de représentation, de concertation et de mobilisation des jeunes de 12 à 35 ans de la région, et un lieu d'apprentissage privilégié de l'exercice de la citoyenneté et de préparation de la relève pour les milieux décisionnels. Le FJL assume ses responsabilités mais est accompagné, dans un contexte de mentorat, par la CRÉ. Le FJL est soutenu financièrement par le Secrétariat à la jeunesse (SAJ) dans le cadre de la Stratégie d'action jeunesse (2006-2009 et 2009-2014 pour les 5 prochaines années).

Le FJL a comme mission principale de promouvoir les intérêts et les préoccupations des jeunes lanauois. Il est un endroit où les jeunes peuvent exprimer leurs réalités, leurs visions, leurs réflexions, leurs préoccupations, leurs revendications, leurs expériences, et où ils peuvent apporter des solutions nouvelles aux problématiques jeunesse. Le FJL cherche donc à encourager l'implication des jeunes afin que ceux-ci puissent participer pleinement au développement de la région et, du même coup, acquérir une expérience significative et élargir leur réseau de contacts.

### 1.2 Les mandats et objectifs du Forum jeunesse Lanaudière

- Exercer un rôle-conseil en matière de jeunesse.
- Reconnaître et valoriser la jeunesse lanauoise. (Depuis ses débuts, le FJL s'efforce de reconnaître et valoriser la jeunesse lanauoise mais c'est en novembre 2008 qu'il a officialisé le thème «Valorisation et réussite des jeunes» comme fil conducteur des prochaines actions à développer par le Forum, pour le milieu de la jeunesse lanauoise.)
- Favoriser la représentation des jeunes en région, et encourager et maintenir la concertation des représentants jeunes en région avec les partenaires locaux et régionaux.
- Promouvoir la participation citoyenne chez les jeunes lanauois âgés de 12 à 35 ans. Plus précisément mandater l'agent de participation citoyenne afin :
  - d'aider les jeunes à s'impliquer notamment dans les organismes locaux et régionaux;
  - de sensibiliser et d'aider les organismes locaux et régionaux à l'intégration des jeunes au sein des instances décisionnelles;
  - de contribuer à la mise en œuvre, en région, des différentes mesures inscrites dans la Stratégie d'action jeunesse 2006-2009 en matière de participation citoyenne, dont le projet Électeurs en herbe et le concours de reconnaissance de l'implication des jeunes;
  - de resserrer les liens entre les jeunes francophones du Québec et d'ailleurs au Canada et dans les Amériques;
  - de sensibiliser les jeunes aux différentes réalités mondiales pour les inciter à s'engager sur le plan international.
- Dans le cadre du Fonds régional d'investissement jeunesse (FRIJ):
  - initier ou participer, mobiliser et négocier la mise en œuvre et le suivi d'actions jeunesse structurantes et de projets locaux et régionaux.

### 1.3 Composition du Forum jeunesse Lanaudière

Le Forum jeunesse Lanaudière compte une équipe permanente de trois employés, se partageant les responsabilités principales suivantes: gestion du Fonds régional d'investissement jeunesse, coordination des activités de participation citoyenne et de vie associative, organisation et animation des rencontres avec les membres et gestion des communications générales de l'organisme.

De plus, le FJL est composé de vingt-trois sièges avec droit de vote. Ces sièges sont répartis de la manière suivante :

- 2 sièges représentant le territoire de la MRC de L'Assomption;
- 2 sièges représentant le territoire de la MRC de D'Autray;
- 2 sièges représentant le territoire de la MRC de Joliette;
- 2 sièges représentant le territoire de la MRC de Matawinie;
- 2 sièges représentant le territoire de la MRC de Montcalm;
- 2 sièges représentant le territoire de la MRC Les Moulins;
- 1 siège représentant le territoire de Manawan;
- 8 sièges électoraux: Éducation, Employabilité, Entrepreneuriat et coopération, Environnement, Milieu étudiant, Organisme communautaire jeunesse, Santé et services sociaux, Sport, loisir et tourisme,
- 2 sièges Relève (possèdent le droit de vote depuis le 26 janvier 2009).

Les membres siégeant au sein du FJL sont des jeunes âgés entre 12 et 35 ans, demeurant ou travaillant dans la MRC qu'ils représentent, ou travaillant pour le secteur qu'ils représentent. Pour représenter une MRC, dix signatures d'appui sont nécessaires au candidat. En ce qui a trait aux sièges sectoriels, les candidats sont délégués par les secteurs concernés. Le mandat des membres est d'une durée de deux ans et leur rôle est le suivant :

- consulter et représenter les jeunes ;
- assurer la transmission de l'information ;
- faire valoir les dossiers supportés par le FJL ;
- émettre des recommandations face aux problématiques et besoins des jeunes de la région ;
- développer et mettre en place un plan d'action annuel ;
- assurer un rôle de vigie face aux besoins et préoccupations des jeunes de la région ;
- participer de façon active aux rencontres du FJL.

### 1.3 Composition du Forum jeunesse Lanaudière (suite)

Le FJL s'est toujours montré actif pour combler l'ensemble de ses sièges (démarches auprès de partenaires, envois de communiqués, etc.). Malgré cela, le FJL n'a pu combler tous ses sièges en 2008-2009. Les efforts seront poursuivis en 2009-2010 pour maintenir les postes comblés et trouver un représentant pour le siège Organisme communautaire. Récemment, en avril 2009, quelques sièges ont été comblés. Le tableau suivant présente la composition du Forum au 31 mars 2009 et indique les sièges récemment comblés.

Poste	Siège 1	Siège 2 (s'il y a lieu)
MRC de L'Assomption	Frédéric Blais (président)	Comblé en 2009-2010
MRC de D'Autray	Mathieu Piette	Camille Turcotte
MRC de Joliette	Nicolas Framery	Dominique Masse
MRC de la Matawinie	Jacinthe Mailhot (vice-présidente)	Arabel Landreville
MRC de Montcalm	Karine Belzile	Geneviève Rinfret
MRC Les Moulins	Guillaume Cléroux	Valérie Mailhot
Territoire Manawan	Comblé en 2009-2010	Non applicable
Secteur Éducation	Mathieu Roger	Non applicable
Secteur Employabilité	Benoit Lacombe	Non applicable
Secteur Entrepreneuriat et coopération	Geneviève Pelletier	Non applicable
Secteur Environnement	Vicky Violette	Non applicable
Secteur Milieu étudiant	Simon Geleyn	Non applicable
Secteur Organisme communautaire jeunesse	<b>Vacant</b>	Non applicable
Secteur Santé et services sociaux	Comblé en 2009-2010	Non applicable
Secteur Sport, loisir et tourisme	Elyse Lafortune	Non applicable
Relève	Comblé en 2009-2010	Comblé en 2009-2010

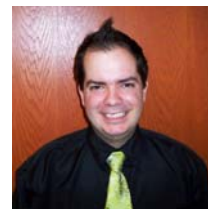
## Une partie des membres du Forum jeunesse Lanaudière



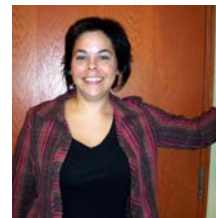
Aux membres, s'ajoute l'équipe permanente du Forum jeunesse Lanaudière, constituée en 2008-2009 de :

**HUGO VALIQUETTE**

Agent de participation citoyenne et  
de vie associative



**VÉRONIQUE JETTÉ-NANTEL** (jusqu'en septembre 2008)  
Conseillère en développement jeunesse et  
responsable du Fonds régional d'investissement jeunesse



**ANNE THÉRIAULT** (depuis novembre 2008)  
Conseillère en développement jeunesse et  
responsable du Fonds régional d'investissement jeunesse



**ALEXANDRA SCHILTE**  
Conseillère en développement jeunesse et  
aux communications



## 2. RÉALISATIONS DE L'ANNÉE 2008-2009 EN REGARD DES MANDATS ET OBJECTIFS DU FJL

### 2.1 Exercer un rôle-conseil en matière de jeunesse

#### Participation aux tables de concertation jeunesse de Lanaudière et à des comités régionaux

Le FJL participe à cinq tables de concertation jeunesse pour maintenir les rapports de collaboration avec les différentes instances de développement sectoriel et multisectoriel de la région. Ces rencontres permettent notamment l'échange d'information et la discussion sur les différentes réalités du territoire. Le FJL participe aussi à plusieurs comités de travail régionaux concernant des dossiers touchant à la jeunesse lanauoise. En 2008-2009, ses participations se résument de la manière suivante:

- Table MRC Les Moulins
- Comité de coordination de la Table de la MRC Les Moulins
- Table MRC de L'Assomption
- Table MRC de Montcalm
- Table MRC de Matawinie
- Table régionale des organismes communautaires de Lanaudière – secteur jeunesse
- Comité Pièce de théâtre pour la Semaine de prévention du suicide 2009
- Comité Immigration pour l'élaboration d'un plan d'action lanauois
- Comité CREVALE pour la valorisation de l'éducation dans Lanaudière
- Plateau intersectoriel régional du plan d'action gouvernemental de promotion des saines habitudes de vie et de prévention des problèmes reliés au poids
- Comité Engagement jeunesse pour assurer la continuité des services en matière d'employabilité

#### Participation au conseil d'administration de la CRÉ Lanaudière

Le FJL participe aux rencontres du conseil d'administration de la CRÉ Lanaudière lorsque des dossiers le concernant doivent être présentés pour entérinement. En 2008-2009, le FJL a assisté à six rencontres du conseil d'administration de la CRÉ, pour présenter notamment :

- des recommandations de projets pour entérinement (dans le cadre de l'appel de projets lancé en décembre 2007);
- le projet jumelage pour le profil des membres FJL et membres CRÉ intéressés à y participer;
- l'entente spécifique en valorisation de l'éducation, pour entérinement;
- l'entente spécifique en relève artistique professionnelle, pour entérinement;
- le rapport d'activités 2007-2008 et plan d'action 2008-2009 du FJL;
- les actions jeunesse suivantes, pour entérinement : Mentorat d'affaires, Accessibilité aux loisirs (volet 2), Saines habitudes de vie pour les jeunes familles de Lanaudière, Saines habitudes de vie sexuelles auprès des jeunes de Lanaudière, Valorisation et réussite des jeunes.
- une proposition d'action jeunesse structurante en participation citoyenne.

## 2.1 Exercer un rôle-conseil en matière de jeunesse (suite)

### Participation au conseil d'administration de la Table de concertation des Forums jeunesse régionaux du Québec (TCFJRQ)

Suivant la réforme de la TCFJRQ qui s'est opérée en 2007-2008, le FJL a activement participé à plusieurs de ces rencontres:

- Comité de concertation avec les autres Forums
- Conseil d'administration de la TCFJRQ
- Assemblée générale annuelle de la TCFJRQ
- Rencontre avec le SAJ concernant le renouvellement de la Stratégie d'action jeunesse

On peut ajouter à cette liste ces autres participations du FJL à des comités: *Embauche du directeur général de la TCFJRQ, Officiers, Expertise FRIJ, Rencontres nationales et Harmonisation des politiques de la TCFJRQ.*

### Sondage

En septembre 2008, le FJL a mis en place, sur son site Web, un sondage en ligne appelé *Les jeunes Lanaudois(es) et l'implication citoyenne*. L'objectif était d'inviter la jeune population lanaudoise, âgée de 12 à 35 ans, à participer à ce sondage afin de mieux connaître ce qu'elle pense de la participation citoyenne. Pour y participer, il n'était pas obligatoire de s'adonner à des activités bénévoles. Les participants couraient la chance de gagner un lecteur multimédia d'une valeur de 250 \$. Sur la centaine de jeunes qui ont participé au sondage (67 % de femmes et 33 % d'hommes), 72 % ont affirmé faire de l'implication citoyenne (bénévolat, régulier ou occasionnel; engagement volontaire; participation à des instances décisionnelles). Plus de la moitié de ceux-ci ont affirmé s'impliquer pour améliorer le bien-être et/ou les services d'une collectivité. Quelques-uns des participants ont indiqué s'impliquer plutôt pour rencontrer de nouvelles personnes et/ou développer leur réseau de contacts. Le manque de temps serait la raison d'abandon d'une majeure partie des jeunes impliqués et ayant participé au sondage. Les secteurs d'implication citoyenne les plus populaires sont, dans l'ordre, *Sports, loisirs et culture; Éducation; Santé et services sociaux et Environnement*. Le sondage a aussi permis de relever que c'est par manque de temps, et non par manque d'intérêt, qu'un certain nombre de jeunes ne s'impliquent pas.

### Nouvelle porte d'entrée

Depuis février 2009, le FJL offre à la population lanaudoise la possibilité de contacter directement l'un de ses représentants territoriaux ou sectoriels. Pour ce faire, chacun des représentants s'est vu attribuer une adresse courriel, diffusée publiquement (presse locale, réseau de partenaires, etc.). Dorénavant, les représentants du Forum jeunesse Lanaudière peuvent donc recevoir, de la population, commentaires, demandes et suggestions en matière de jeunesse. De cette manière, les différents représentants du Forum jeunesse Lanaudière se positionnent davantage comme des acteurs à l'écoute de la région pour ainsi mieux représenter les jeunes, émettre des recommandations face à leurs problématiques et besoins, et assurer un rôle de vigie face à leurs besoins et préoccupations.

## 2.2 Reconnaître et valoriser la jeunesse lanauoise

### Gala Florilège

Le Gala Florilège est un événement unique et d'envergure régionale qui célèbre la jeunesse lanauoise, âgée de 12 à 35 ans, en récompensant son engagement, sa persévérance et son talent, sur le plan social, citoyen, culturel, entrepreneurial, artistique, sportif et scolaire.

Le troisième Gala Florilège s'est tenu le samedi 31 mai 2008, à Saint-Lin-Laurentides. La soirée a été animée à la manière d'une émission de radio, par Martin Beaucage de la station de radio M 103,5 FM. Les auteurs-compositeurs-interprètes Simon Petit et David Jalbert ont aussi su divertir les nombreux invités et dignitaires, en offrant des prestations musicales remarquées. Pour une troisième année consécutive, les Caisses Desjardins de Lanaudière s'étaient associées à l'événement, en devenant le commanditaire principal. Tout près d'une trentaine d'autres commanditaires, parmi lesquels on pouvait retrouver des députés, des villes et municipalités, de même que des organismes oeuvrant pour la jeunesse, avaient aussi accepté de participer à l'événement,

Le Gala a permis de récompenser dix jeunes dans autant de catégories:

Persévérance scolaire	<i>Miora Andriany</i> (Terrebonne)
Personnalité sportive	<i>Christian Maillé</i> (Joliette)
Personnalité artistique	<i>David Jallbert</i> (Saint-Lin-Laurentides)
Entrepreneur 18-35 ans	<i>Dominic Thériault</i> de Conception Impact (Saint-Jacques-de-Montcalm)
Engagement social	<i>Mélanie Bélanger</i> (Saint-Liguori)
Environnement	<i>Ça Roch</i> (Saint-Roch-de-l'Achigan)
Initiative jeunesse	<i>Maison des jeunes</i> (Notre-Dame-de-Lourdes)
Participation citoyenne	<i>Gabriel Parent</i> (L'Assomption)
Dépassement de soi	<i>Alexandre Pinard</i> (Lachenaie)
Jeune Ambassadeur	<i>Cindy Beausoleil</i> (Saint-Gabriel-de-Brandon)

Fait à souligner : la Fédération des Caisses populaires Desjardins de Lanaudière, partenaire financier principal du Gala, a accepté en février dernier de signer une entente sur leur association pour les trois prochaines années.



Le Gala Florilège 2008

## 2.2 Reconnaître et valoriser la jeunesse lanadoise (suite)

### Soirée hommage pour des jeunes engagés dans la communauté lanadoise

Le 19 août 2008 avait lieu à Sainte-Marcelline-de-Kildare, la soirée Place à la jeunesse, organisée conjointement par le Forum jeunesse Lanaudière et le CLD de Matawinie. Plusieurs invités et dignitaires ont assisté à cet événement reconnaissance qui soulignait la lauréate 2008 du concours *Je prends ma place*, et le passage dans la MRC de Matawinie, d'une trentaine de jeunes participants au Congrès mondial des jeunes qui s'est déroulé à Québec du 10 au 21 août.

Le concours *Je prends ma place* qui couronne depuis 2007 des jeunes québécois pour leur implication dans la communauté, est une initiative des Forums jeunesse régionaux du Québec et du Secrétariat à la jeunesse. Pour la région Lanaudière, la lauréate 2008 a été Mélanie Bélanger, 32 ans de Saint-Liguori. Accompagnée des lauréats des autres régions du Québec, la jeune femme s'est envolée pour la France en septembre dernier pour participer à un stage d'environ une semaine, au cours duquel tous les lauréats ont pu rencontrer des jeunes français engagés comme eux dans leur communauté. Ce stage a été possible grâce à la participation de l'Office franco-québécois pour la jeunesse et du ministère français de la Santé, de la Jeunesse, des Sports et de la Vie associative.

Les jeunes congressistes présents lors de cette soirée ont pu, quant à eux, profiter d'un séjour dans la MRC de Matawinie pour réaliser des projets d'actions communautaires, dans près d'une dizaine d'endroits différents, tels que le Village des jeunes, le camp Mariste, les chutes Dorwin et le Parc régional des Chutes-à-Bull.

La soirée était commanditée par la Conférence régionale des élus(es) Lanaudière, le Secrétariat à la jeunesse, la MRC de Matawinie, le député François Benjamin, les Communications Patrice Jetté pour la Volée d'Castors, et l'Érablière Chez Bruneau.



Première rangée devant (de gauche à droite): Pierre Roy, attaché politique de François Benjamin (comté de Berthier); Jacinthe Mailhot, vice-présidente du Forum jeunesse Lanaudière; Mélanie Bélanger, lauréate 2008 du concours *Je prends ma place*; Gaétan Morin, vice-président municipal de la CRÉ Lanaudière; Roger Gaudet, député de Montcalm.  
Deuxième rangée : Pascal Beaupré, député de Joliette; Frédéric Blais, président du Forum jeunesse Lanaudière.

## 2.3 Favoriser la représentation des jeunes en région et encourager et maintenir la concertation des représentants jeunes en région avec les partenaires locaux et régionaux

### Rencontre des membres du FJL

En 2008-2009, le FJL a tenu 8 rencontres régulières avec ses membres (de la 62e rencontre à la 69e rencontre.), et 1 lac à l'épaule. Les rencontres ont eu lieu dans les différentes MRC de la région.

Le tableau suivant témoigne du niveau de participation des membres aux rencontres. En 2008-2009, le FJL a enregistré un taux de participation moyen de 71 % pour l'ensemble des rencontres.

Tableau de présences aux rencontres

[ Légende: Présence (o) Absence (x) Non-applicable (-). Non-applicable = membre ne siégeant pas ou plus au sein du FJL. ]

Membres	Lac	62e	63e	64e	65e	66e	67e	68e	69e
Belzile, Karine (MRC Montcalm)	x	o	o	o	o	o	x	o	o
Bergeron, Andréanne (Environnement)	o	-	-	-	-	-	-	-	-
Blais, Frédéric (Président, MRC de L'Assomption)	o	o	o	o	o	o	o	o	o
Cléroux, Guillaume (MRC Les Moulins)	o	o	o	o	o	o	o	x	o
Desroches, Marie-Pier (Entrepreneuriat et coopération)	x	o	o	o	x	x	-	-	-
Framery, Nicolas (MRC de Joliette)	o	o	o	o	x	o	x	x	o
Gauthier, Martin (Employabilité)	x	x	x	o	o	-	-	-	-
Geleyn, Simon (Milieu étudiant)	o	x	x	x	o	x	o	x	x
Lacombe, Benoît (Employabilité)	-	-	-	-	-	o	o	x	x
Lacombe, Mathieu (Relève)	-	-	-	-	-	o	o	x	x
Lafortune, Élyse (Sport, loisir et tourisme)	o	o	o	o	o	o	x	o	o
Landreville, Arabel (MRC de Matawinie)	o	x	x	o	x	o	o	o	x
Larose, Nancy (Organisme communautaire jeunesse)	x	x	o	-	-	-	-	-	-
Mailhot, Jacinthe (Vice-présidente, MRC de Matawinie)	o	o	o	o	o	o	o	x	o
Mailhot, Valérie (MRC Les Moulins)	o	o	x	o	o	o	o	x	o
Masse, Dominique (MRC de Joliette)	o	x	o	x	o	o	o	o	o
Pelletier, Geneviève (Entrepreneuriat et coopération)	-	-	-	-	-	-	-	o	o
Piette, Mathieu (MRC de D'Autray)	-	-	-	-	-	o	x	x	o
Pothier, Francis (MRC de Joliette)	-	-	o	x	x	o	x	x	x
Rinfret, Geneviève (MRC Montcalm)	o	o	o	o	o	o	o	o	o
Rivest, Charlene (MRC de Matawinie)	o	o	o	x	-	-	-	-	-
Roger, Mathieu (Éducation)	x	o	o	o	x	o	o	x	o
Turcotte, Camille (MRC de D'Autray)	o	o	o	o	o	o	o	o	x
Violette, Vicky (Environnement)	o	x	x	o	o	x	o	o	o
<b>Taux de participation total : 71 %</b>	<b>74 %</b>	<b>71 %</b>	<b>74 %</b>	<b>78 %</b>	<b>71 %</b>	<b>84 %</b>	<b>72 %</b>	<b>47 %</b>	<b>72 %</b>

## 2.3 Favoriser la représentation des jeunes en région et encourager et maintenir la concertation des représentants jeunes en région avec les partenaires locaux et régionaux (suite)

### Représentation auprès des instances politiques

Pendant la campagne électorale provinciale de 2008, le FJL a été interpellé par plusieurs candidats aux élections, afin de connaître les attentes de la région en matière de jeunesse. Des rencontres avec Christian Trudel (parti Libéral, circonscription de Joliette), Mathieu Traversy (parti Québécois, circonscription de Terrebonne), Guillaume Tremblay (circonscription de Masson) et Véronique Hivon (circonscription de Joliette), ont eu lieu.

### Représentation auprès de partenaires.

En 2008-2009, le Forum jeunesse Lanaudière a assuré une présence (de la permanence ou des membres) à tout près d'une vingtaine d'événements de relations publiques, organisés par des partenaires locaux et régionaux. La participation à ces événements peut se résumer par :

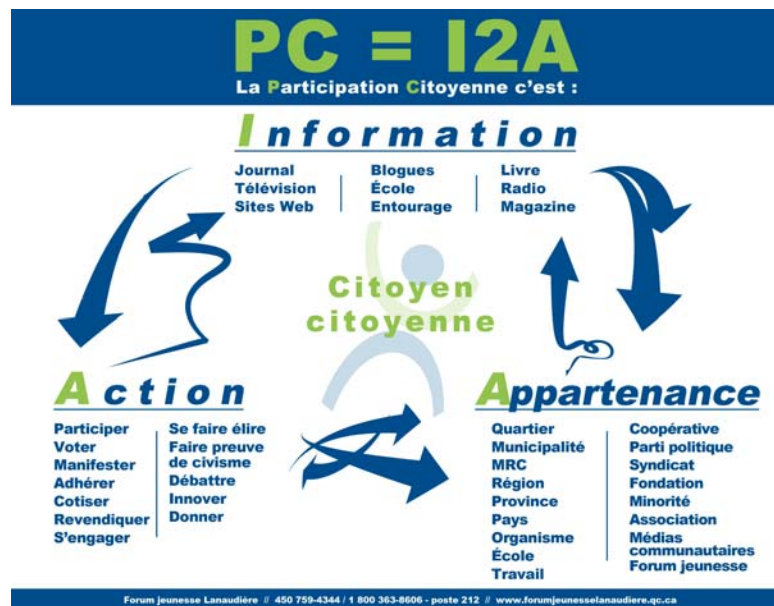
- des assemblées générales annuelles;
- des points de presse ou conférences de presse;
- des 5 à 7 de tables de concertation lanaudoises;
- des tournois de golf;
- des jury pour des concours (Cégep en spectacle, Gala de Culture Lanaudière, etc.);
- des lancements officiels (Semaine de la persévérance scolaire, Marathon de l'emploi, etc.).

### Projet jumelage FJL et CRÉ Lanaudière

Ce projet a pour but de resserrer les liens entre les deux groupes. Pour ce faire, des échanges sous forme de mentorat ou de parrainage auront lieu entre des représentants du FJL et de la CRÉ Lanaudière. Ce type d'activité permettra à chacune des deux parties de mieux se connaître, partager ses expériences et travailler en partenariat. Le projet permettra aussi au FJL de se familiariser avec les activités politiques des élus de la CRÉ. En 2008-2009, les membres des deux parties, intéressés à participer, ont rempli un questionnaire sur leurs intérêts afin que le jumelage puisse se faire selon les affinités de chacun. La première rencontre entre les jumelés aura lieu en 2009-2010.

## 2.4 Promouvoir la participation citoyenne chez les jeunes lanauois âgés de 12 à 35 ans

À l'automne 2008, un comité du Forum jeunesse Lanaudière (FJL) s'est penché sur la définition à donner à la participation citoyenne. Cette démarche constituait la première étape de ce comité qui travaille sur l'offre de services en matière de participation citoyenne. Le comité doit, d'une part, examiner ce qui existe déjà, en matière de participation citoyenne, et, d'autre part, planifier ce qui pourrait être mis de l'avant sur le territoire lanauois. Le Forum jeunesse Lanaudière adopte le schéma suivant pour illustrer la participation citoyenne:



### La participation citoyenne c'est donc:

- un citoyen qui s'informe pour agir et appartenir...
- un citoyen qui s'informe pour appartenir et agir...
- un citoyen qui, par son action, appartient à ...et s'informe...
- un citoyen qui, par son appartenance, s'informe et agit...
- Etc.

Le bilan du FJL en 2007-2008, sur le plan de la promotion de la participation citoyenne chez les jeunes lanauois, se résume en fonction des quatre objectifs suivants:

### 2.4.1 Aider les jeunes à s'impliquer, notamment dans les organismes locaux et régionaux

Tout au long de l'année, le FJL est interpellé par différents organismes afin de développer des projets en participation citoyenne, présenter de la formation ou pour simplement expliquer aux jeunes les lieux où ils peuvent s'impliquer. En 2008-2009, le FJL a été présent dans des maisons de jeunes, des carrefours jeunesse-emploi, des centres d'action bénévole et des écoles secondaires pour assurer une vingtaine d'activités de cet ordre. La majeure partie des jeunes ayant bénéficié de ces activités avait entre 14 et 22 ans.

### **Soutien à la mise en place d'un conseil-étudiants**

En 2008-2009, le FJL a continué de développer des outils afin de soutenir les conseils-étudiants des écoles primaires et secondaires. Bien que ce service ne soit pas encore très connu, deux écoles de la région (école secondaire L'Odysée et école primaire de Sainte-Julienne, pavillon Notre-Dame-De-Fatima) ont fait appel au FJL dans le but d'offrir à leurs élèves une formation et du soutien en matière de conseil-étudiants (mise en place, fonctionnement, etc.).

### **Animation d'activités concernant la politique québécoise et canadienne**

Afin d'intéresser les jeunes à la politique, en particulier durant les élections fédérales et provinciales qui ont eu lieu à l'automne dernier, le FJL a présenté différentes activités. La première, intitulée *Politique 101*, a permis aux jeunes de se familiariser avec les notions politiques de base (rôle d'un député, responsabilité provinciale et fédérale, type de gouvernement, etc.). Cette formation a été présentée aux carrefours jeunesse-emploi de Montcalm et de Joliette.

De plus, durant les élections provinciales, le FJL a soutenu le cégep de Terrebonne et le cégep de L'Assomption dans l'organisation de débats avec les candidats des circonscriptions lanauchoises. À Terrebonne et à L'Assomption, 3 et 6 candidats étaient respectivement présents.

### **Délégation lanauchoise pour l'école d'été 2008 de l'Institut du Nouveau Monde (INM)**

Du 12 au 16 août 2008 avait lieu, à Québec, l'École d'été 2008 de l'Institut du Nouveau Monde (INM). Cette activité est depuis six ans un lieu de rencontres et d'échanges pour les jeunes de 15 à 35 ans, intéressés par les enjeux sociaux, politiques, économiques et environnementaux, de même que par l'implication citoyenne. L'École d'été est aussi un événement intergénérationnel qui accueille différents acteurs, d'ici et d'ailleurs, de ces différentes sphères, et permet aux entrepreneurs sociaux de réfléchir et de faire avancer des projets concrets. Pour une deuxième année consécutive, le FJL a organisé une délégation qui a pu prendre part à l'événement. Accompagnés par Hugo Valiquette, agent de participation citoyenne au Forum jeunesse Lanauchoise, quatre jeunes ont pu participer à cette École d'été : Vicky Violette de Saint-Cuthbert, Miguel Broekcaert de Terrebonne, Martine Gravel de Saint-Charles-Borromée et Karine Belzile de Sainte-Julienne. Cette dernière a d'ailleurs vu son projet *Tadam Tortue*, destiné aux aphasiques, récompensé par l'INM lors d'un parcours spécial intitulé *À Go on change le monde!* Chez les autres membres de la délégation lanauchoise, les participations ont aussi été profitables et appréciées. Vicky Violette, qui œuvre dans le domaine environnemental, a eu l'opportunité d'assister à un atelier avec l'Unesco. Miguel Broekcaert, étudiant en géographie, a pu partager ses connaissances dans le cadre du parcours « Les objectifs du millénaire ». Martine Gravel s'est quant à elle impliquée dans plusieurs ateliers liés à la politique.

Sur la photo, de gauche à droite:  
Vicky Violette, Karine Belzile, Miguel Broekcaert, Hugo Valiquette  
et Martine Gravel



## **Prends ta place**

Prends ta place est un projet du FJL qui a pour but d'inciter les jeunes à s'engager dans la communauté. Pour ce faire, le projet prévoit, entre autres, la promotion de l'engagement dans la communauté; divers contenus de formation (fonctionnement d'un conseil d'administration, rôle des administrateurs, etc.) destinés aux jeunes et intervenants du milieu jeunesse (enseignants, techniciens en loisir, etc.); la référence à certains organismes sollicitant l'engagement des jeunes; visites d'organismes ou d'instances décisionnelles. En 2008-2009, la promotion du projet s'est poursuivie auprès des partenaires et a permis de référer un peu plus d'une vingtaine de jeunes vers différentes organisations communautaires, enclines à recevoir des bénévoles.

### **2.4.2 Sensibiliser et aider les organismes locaux et régionaux à l'intégration des jeunes au sein des instances décisionnelles**

#### **Salons des ressources bénévoles et communautaires**

Le FJL a collaboré, avec le Comité de promotion de la réussite scolaire de Montcalm et le Regroupement bénévole Montcalm, à l'organisation de deux salons des ressources bénévoles et communautaires, s'étant tenus le 15 mai 2008, à l'école secondaire Havre-Jeunesse (Sainte-Julienne), et le 29 janvier 2009, à l'école secondaire l'Achigan (Saint-Roch-de-l'Achigan).

### **2.4.3 Contribuer à la mise en œuvre, en région, des différentes mesures inscrites dans la Stratégie d'action jeunesse 2006-2009 en matière de participation citoyenne, dont le concours Je prends ma place et le projet Électeurs en herbe**

#### **Concours Je prends ma place 2008 (lire également le point 2.2)**

Tenue du deuxième concours *Je prends ma place*, organisé par les Forums jeunesse régionaux du Québec et par le Secrétariat à la jeunesse du Québec, pour saluer l'engagement bénévole des jeunes en récompensant leur contribution au développement de la communauté. La lauréate 2008, pour la région Lanaudière, fut Mélanie Bélanger, de Saint-Liguori (représentée sur la photo ci-dessous).



## Électeurs en herbe

Électeurs en herbe est un programme d'éducation à la citoyenneté, non partisan et à but non lucratif, visant à initier les jeunes à l'exercice de la démocratie et à leur faire connaître le fonctionnement de nos institutions démocratiques. Le projet consiste à organiser des activités pédagogiques et ludiques qui initieront les élèves au droit de vote, telle une simulation d'élections, lors d'élections réelles au Québec (élections municipales, scolaires, provinciales ou fédérales). Le projet s'adresse principalement aux jeunes de 12 à 17 ans et les activités sont proposées aux écoles et maisons de jeunes. En 2008-2009, le programme Électeurs en herbe fut choyé puisque des élections fédérales et provinciales ont eu lieu.

Dans Lanaudière, et dans le cadre des élections fédérales d'octobre 2008, six établissements, dans cinq (5) circonscriptions, ont organisé un scrutin avec le soutien du FJL. Dans des écoles, maisons de jeunes et autres organismes jeunesse de la région Lanaudière, 1085 électeurs en herbe ont pu exercer leur droit de vote lors de cette simulation de scrutin. Les élections provinciales de décembre 2008 ont, quant à elles, amené une quinzaine d'établissements à organiser un scrutin, toujours avec le soutien du FJL et à faire participer un peu plus de 600 jeunes lanauchois à ce scrutin. Par ailleurs, le programme *Électeurs en herbe* a aussi permis, pendant la campagne électorale provinciale, la tenue de deux débats organisés par le Forum jeunesse lanauchois en collaboration avec les Cégep de Terrebonne et de L'Assomption et opposaient différents candidats de circonscriptions lanauchoises.

### 2.4.4 Sensibiliser les jeunes aux différentes réalités mondiales pour les inciter à s'engager au niveau international

Bien que cet aspect n'ait pas été le plus actif au cours de l'exercice 2008-2009, une dizaine de communications, concernant l'engagement au niveau international, ont été reçues et traitées par le FJL. Celui-ci a fait du référencement vers le Comité régional d'éducation pour le développement international de Lanaudière et les différents organismes de l'Association québécoise des organismes de coopération internationale).

Le FJL a aussi promu les différentes initiatives des offices jeunesse internationaux du Québec lorsqu'il y a des appels de candidatures.

Finalement, l'agent de participation citoyenne et de vie associative a déposé sa candidature en mars 2009 pour participer au Forum des jeunes ambassadeurs de la francophonie des Amériques, organisé par le Centre de la francophonie des Amériques. Il a été sélectionné et participera donc à cet événement qui se tiendra du 18 au 27 juin 2009, à Québec.



## 2.5 Initier ou participer, mobiliser et négocier la mise en œuvre et le suivi d'actions jeunesse et de projets locaux et régionaux.

Le Fonds régional d'investissement jeunesse (FRIJ) est destiné à des projets novateurs pour des jeunes Lanaudois entre 12 et 35 ans. Le FRIJ est affecté au financement d'actions jeunesse structurantes (AJS) et/ou de projets locaux régionaux qui s'inscrivent dans le cadre des priorités établies par le Forum jeunesse Lanaudière. Dédié à la jeunesse, le FRIJ constitue un apport supplémentaire aux interventions gouvernementales en matière de jeunesse et de développement régional.

### Actions jeunesse structurantes

Par les actions jeunesse structurantes, des sommes importantes peuvent être investies avec l'objectif de contrer des problématiques spécifiques en milieu jeunesse. Ces actions permettent aux partenaires provinciaux, régionaux et locaux, d'unir leurs efforts et leurs connaissances afin d'améliorer la qualité de vie des jeunes.

Dans le cadre de ses AJS, le FJL a engagé, en 2008-2009, l'ensemble des sommes attribuées et il en a engagées de nouvelles dans le cadre d'une renégociation de l'entente spécifique en valorisation de l'éducation. Cette entente correspond à un investissement total de 625 000 \$ pour le FJL (375 000 \$ proviennent de l'enveloppe budgétaire du FRIJ reliée à la Stratégie d'action jeunesse 2006-2009 et 250 000 \$ seront puisés dans l'enveloppe budgétaire du FRIJ attachée à la Stratégie d'action jeunesse 2009-2014). Le FJL a aussi investi 75 000 \$ dans une entente spécifique (2008-2013) qui servira à la valorisation et au renforcement de la jeune relève artistique et professionnelle. Également en 2008-2009, le FJL a négocié le volet 2 de l'AJS *Accessibilité aux loisirs*, soit le volet destiné aux activités parascolaires. Le FJL a investi dans cette entente un montant de 260 000 \$. Le mentorat d'affaires a aussi fait l'objet d'une AJS où le FJL a injecté 75 000 \$. Une somme de 144 000 \$ a aussi été réservée pour une AJS sur les saines habitudes de vie; thématique ayant été divisée en deux pour mener à deux ententes portant, d'une part, sur les saines habitudes de vie pour les jeunes familles de Lanaudière, et d'autre part, sur les saines habitudes de vie sexuelles auprès des jeunes Lanaudois. Le FJL a également piloté une AJS sur le thème de la valorisation et réussite des jeunes, d'ailleurs en lien avec son nouveau fil conducteur qui vise justement à valoriser et reconnaître davantage la réussite des jeunes. Cette AJS a bénéficié d'un investissement de 35 000 \$ de la part du FJL. Plusieurs projets se dessinent pour 2009-2010, avec des thèmes concernant notamment la participation citoyenne et l'économie sociale.

Au 31 mars 2009, le bilan des sommes engagées en 2008-2009 pour les actions jeunesse structurantes était de 964 000 \$

Le tableau suivant présente les AJS qui ont marqué l'exercice 2008-2009.



Actions jeunesse structurantes	Description	Montant investi par le FJL
Entente spécifique sur la Valorisation de l'éducation	Prévenir l'abandon scolaire et faire obstacle à la non-diplomation	625 000 \$ (engagés pour 2008-2013)  dont: - 375 000 \$ du FRIJ 2006-2009 - 250 000 \$ du FRIJ 2009-2014 (cette dernière somme n'est pas comptabilisée dans le bilan annuel 2008-2009)
Accessibilité aux loisirs / volet 2 : Activités parascolaires	Favoriser le sentiment d'appartenance des jeunes à leur communauté par une plus grande accessibilité aux loisirs.	260 000 \$ (signée en 2008-2009 mais engagés pour 2009-2013) *
Entente spécifique sur la Valorisation et renforcement de la jeune relève artistique et professionnelle	Renforcer l'identité régionale, contribuer à la professionnalisation des artistes, inscrire la culture dans la dynamique régionale de développement.	75 000 \$ (engagés pour 2008-2011)
Mentorat d'affaires	Soutenir la culture entrepreneuriale et le développement des entreprises sur le territoire Lanaudois par le transfert des compétences d'entrepreneurs expérimentés.	75 000 \$ (engagés pour 2008-2011)
Saines habitudes de vie pour les jeunes familles de Lanaudière	Informar, soutenir et outiller les jeunes familles de Lanaudière de l'offre de services des organismes communautaires « famille » en lien avec les saines habitudes de vie.	72 000 \$ (signée en 2008-2009 mais engagés pour 2009-2011) *
Saines habitudes de vie sexuelles auprès des jeunes de Lanaudière	Promouvoir les saines habitudes de vie sexuelles auprès des jeunes Lanaudois en prônant l'importance des relations sexuelles respectueuses qui mettent de l'avant une sexualité responsable.	72 000 \$ (signée en 2008-2009 mais engagés pour 2009-2011) *
Valorisation et réussite des jeunes	Mettre en valeur des exemples Lanaudois de réussite jeunesse (« success story ») dans les 4 domaines suivants: Arts et culture; Entrepreneuriat; Participation citoyenne; Sports. Il existe aussi une 5e catégorie, facultative, nommée provisoirement « Autre ».	35 000 \$ (signée en 2008-2009 mais engagés pour 2009-2012) *

\* : Les sommes ont cependant été engagées à partir de l'enveloppe budgétaire 2006-2009 du FRIJ.



### Appel de projets (projets locaux et régionaux)

Il n'y a pas eu d'appel de projets lancé en 2008-2009. Cependant, c'est en avril 2008 que les projets retenus dans le cadre de l'appel de décembre 2007, qui prenait fin en février 2008, ont été présentés au conseil d'administration de la CRÉ Lanaudière, et du même coup entérinés. Ce projets sont :

Promoteur	Titre du projet	Montant de la subvention
Mellyn en Ennorath	Mise en place de cellules de « grandeur nature »	63 788 \$
Coop Picasso	Coop Picasso	55 720 \$
Carrefour jeunesse-emploi des Moulins	Relève main-d'oeuvre	74 572 \$
Comité environnement Les Moulins	Agit « vert » l'avenir	45 500 \$
École secondaire des Montagnes	Entreprendre c'est apprendre ensemble	45 950 \$
Carrefour jeunesse-emploi de D'Autray-Joliette	Je fais des affaires en classe	15 280 \$

#### Bilan au 31 mars 2009

- 21 dossiers traités
- 6 dossiers acceptés
- Montant total des subventions accordées: **300 810 \$**
- 15 dossiers en cours de suivi



### **Comité d'analyse et de recommandations**

Dans le cadre des appels de projets, le FJL a formé un comité d'analyse et de recommandations. Celui-ci était composé de la manière suivante :

- 1 représentant du territoire de la MRC de Matawinie
- 1 représentant du territoire de la MRC de D'Autray
- 1 représentant du territoire de la MRC de Joliette
- 1 représentant du territoire de la MRC de Montcalm
- 1 représentant du territoire de la MRC de L'Assomption
- 1 représentant du territoire de la MRC Les Moulins
- 1 représentant de la CRÉ Lanaudière
- 1 représentant du secteur Employabilité
- 1 représentant du secteur Étudiant
- 1 représentant du secteur Coopératif
- 1 représentant d'un secteur « Autre » ( ex. : éducation, santé, etc.)
- 1 représentant du secteur Communautaire
- 1 représentant du secteur Environnement
- 1 représentant du secteur Association de travailleurs

Il est important de rappeler que ce comité s'est rencontré au cours de l'exercice 2007-2008, et non en 2008-2009 car il n'y a pas eu d'appel de projets. Les dossiers recommandés ont cependant été entérinés en 2008-2009.



# ANNEXES

- États financiers 2008-2009
- Revue de presse 2008-2009